



Regionalne Biuro
Gospodarki Przestrzennej
Województwa
Zachodniopomorskiego



AUDYT
KRAJOBRAZOWY
WOJEWÓDZTWA
ZACHODNIOPOMORSKIEGO



Audyt krajobrazowy województwa zachodniopomorskiego

REKOMENDACJE I WNIOSKI DOTYCZĄCE KSZTAŁTOWANIA KRAJOBRAZU PRIORYTETOWEGO

Nazwa krajobrazu: **Krajobraz wiejski Kołtki, Rzyszczewko**

Kod krajobrazu: **32-314.47-6**

Gmina: **Biały Bór**



Fundusze
Europejskie
Program Regionalny



Rzeczpospolita
Polska



Unia Europejska
Europejski Fundusz
Rozwoju Regionalnego



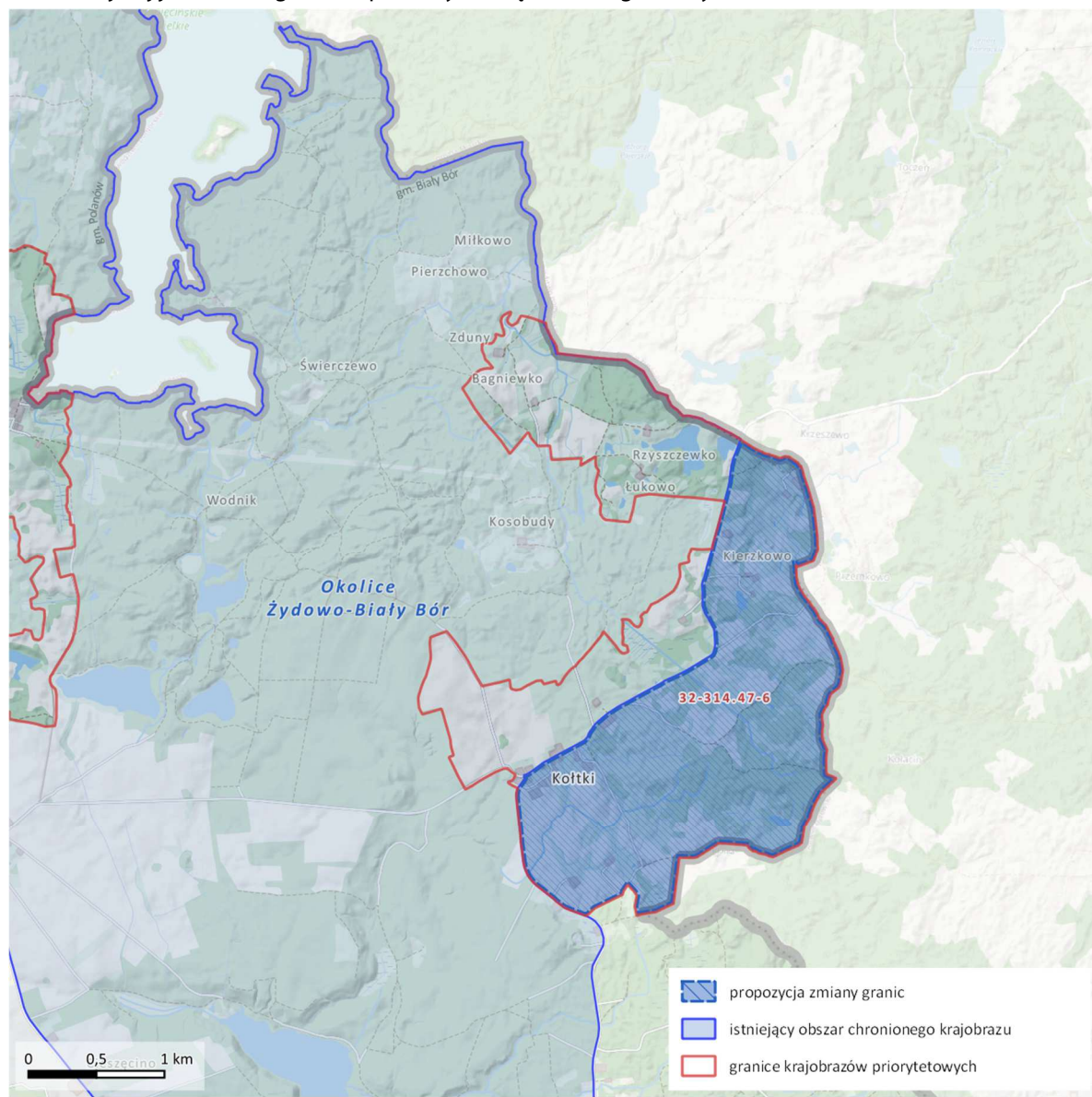
Rekomendacje i wnioski dotyczące kształtowania krajobrazu priorytetowego	
Nazwa	Krajobraz wiejski Kołtki, Rzyszczewko
Gmina	Biały Bór
Kod krajobrazu	32-314.47-6
Podtyp	6d. Z przewagą mozaikowo rozmieszczonych użytków rolnych tworzących pola średniej wielkości

I. Zadania mające na celu co najmniej zachowanie dotychczasowego stanu krajobrazu i jego właściwego kształtowania.		
Przedmiot zagrożenia	Zadania	Adresat
Dziedzictwo przyrodnicze		
Rzeźba terenu	<ul style="list-style-type: none"> Uwzględnianie zabiegów przeciwozyjnych m.in. poprzecznostokowego układu pól, zmniejszania powierzchni/szerokości pól, stosowanie płodozmianów przeciwozyjnych (z udziałem roślin strukturotwórczych), międzyplonów i roślin ozimych. 	ZODR we współpracy z użytkownikami gruntów
Ekosystemy i struktura ekologiczna krajobrazu	<ul style="list-style-type: none"> Utrzymanie trwałych użytków zielonych poprzez ekstensywne użytkowanie kośne, kośno-pastwiskowe lub pastwiskowe; wyłączenie z zabudowy, zalesiania oraz przekształcania w grunty orne. Ochrona i kształtowanie zadrzewień śródpolnych, oczek wodnych oraz alei drzew i krzewów wzdłuż dróg. Kształtowanie stref buforowych w formie naturalnych pasów roślinności wokół mokradeł, śródpolnych oczek wodnych oraz wzdłuż cieków. Kształtowanie stref ekotonowych na granicy pól i lasów. Ograniczenie powierzchniowego grodzenia terenów rolnych, w celu eliminacji barier ekologicznych. Wdrażanie Kodeksu Dobrej Praktyki Rolniczej oraz propagowanie wśród rolników programów rolno-środowiskowo-klimatycznych, ograniczanie do niezbędnego minimum ilości stosowanych nawozów mineralnych i środków ochrony roślin. 	samorząd gminny, ZODR we współpracy z użytkownikami gruntów, ARiMR
Dziedzictwo kulturowe i fizjonomia krajobrazu		
Osadnictwo	<ul style="list-style-type: none"> Ograniczenie zabudowy do terenów zwartej zabudowy wsi Kołtki, a zabudowy rozproszonej do miejsc, w których wcześniej istniały budynki. 	samorząd gminny
Architektura	<ul style="list-style-type: none"> Nowa zabudowa powinna nawiązywać do lokalnych form architektonicznych. Ochrona historycznych gabarytów, kształtów dachów, elewacji i układu okien budynków przed przekształceniami. Przy termomodernizacji budynków, należy stosować ocieplenia wewnątrz budynku lub odtworzyć elewację po ociepleniu zewnętrznym. 	samorząd gminny, zarządzający programami udzielającymi dotacje na cele termomodernizacji, WKZ
Kompozycja, ład przestrzenny i walory estetyczne	<ul style="list-style-type: none"> Ochrona walorów ekspozycji krajobrazu wzgórz i punktów widokowych z tych wzgórz, poprzez zakaz zabudowy terenów oraz przeciwdziałanie zarastaniu roślinnością wysoką. Wykluczenie lokalizacji masztów telefonii komórkowej; współpraca z innymi podmiotami w zakresie ich lokalizowania 	samorząd gminny, operatorzy sieci komórkowych, Sejm RP

	i maskowania; zmiany prawa w tym zakresie. • Zakaz lokalizowania wielkopowierzchniowych farm fotowoltaicznych.	
Zieleń komponowana	• Brak rekomendacji i wniosków.	
Inżynieria wodna i lądowa	• Brak rekomendacji i wniosków.	
Obszary przemysłowe	• Brak rekomendacji i wniosków.	
Walory akustyczne, zapachowe i sanitarne		
Walory akustyczne	• Brak rekomendacji i wniosków.	
Walory zapachowe	• Brak rekomendacji i wniosków.	
Walory sanitarne	• Brak rekomendacji i wniosków.	
Inne		
Inne	• Brak rekomendacji i wniosków.	

II. Wskazanie obszarów, które powinny zostać objęte formami ochrony przyrody.

- Poszerzenie obszaru chronionego krajobrazu „Okolice Żydowo – Biały Bór” o tereny w granicy niniejszej jednostki, zgodnie z poniższym załącznikiem graficznym.



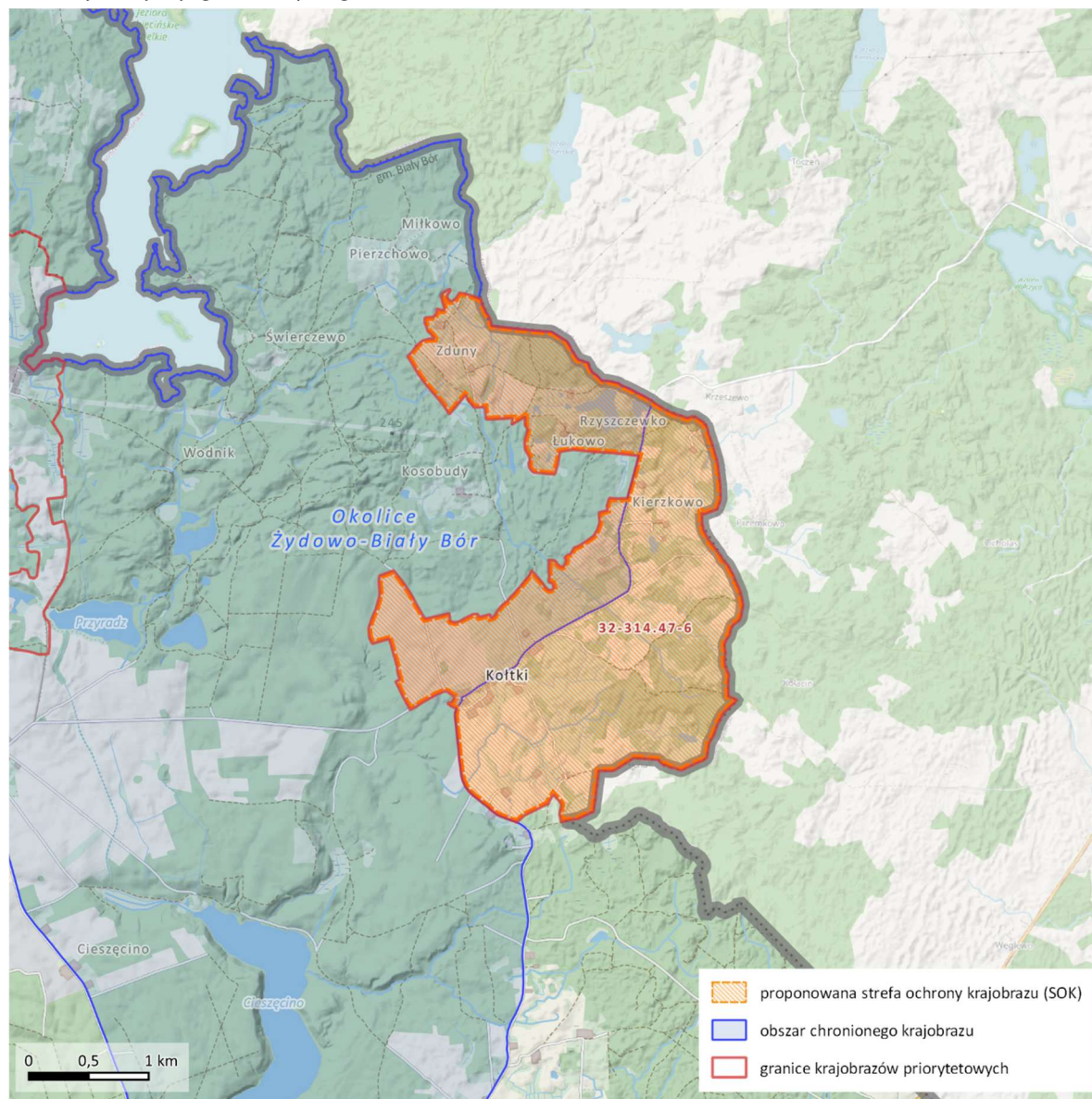
III. Wskazanie obszarów, które powinny zostać objęte formami ochrony zabytków.

- Nie wskazuje się.

IV. Kierunki i zasady kształtowania zabudowy, zagospodarowania i użytkowania terenu.

Zadania polityki przestrzennej województwa:

1. Zgodnie z rozdziałem 7.1., a ponadto:
2. W obszarze chronionego krajobrazu „Okolice Żydowo-Biały Bór” wyznaczenie strefy ochrony krajobrazu w granicach całego krajobrazu priorytetowego (do czasu poszerzenia obszaru chronionego krajobrazu, co najmniej w jego obecnych granicach).



Wytyczne do gminnych aktów planistycznych:

1. Utrzymanie dotychczasowego sposobu użytkowania terenu.
2. Utrzymanie ekstensywnego użytkowania rolnego łąk; wyłączenie z zabudowy oraz przekształcania w grunty orne i zalesiania.
3. Zachowanie i odtwarzanie stref buforowych w formie naturalnych pasów roślinności.
4. Zachowanie lub przywracanie zadrzewień śródpolnych.
5. Zakaz lokalizowania wielkopowierzchniowych farm fotowoltaicznych.
6. Ochrona historycznych gabarytów, kształtów dachów, elewacji i układu okien budynków przed przekształceniami.
7. W budynkach historycznych ceglanych lub tynkowanych posiadających dekoracje fasadowe stosowanie

ociepleń wewnętrznych lub odtworzenie elewacji po ociepleniu zewnętrznym.

8. Ograniczenie zabudowy do terenów zwartej zabudowy wsi Kołtki, a zabudowy rozproszonej do miejsc, w których wcześniej istniały budynki, w formie rekomendowanej w części IV a.

9. Ochrona walorów ekspozycji krajobrazu wzgórz i punktów widokowych z tych wzgórz, poprzez zakaz zabudowy terenów oraz przeciwdziałanie zarastaniu roślinnością wysoką, w szczególności wskazanych na załączniku graficznym w części IV b, tj:

- a) widok w kierunku północnym ze wzniesienia w pobliżu miejscowości Kołtki,
- b) widok ze wzniesienia w pobliżu miejscowości Bagniewko.

IV a. Wytyczne w zakresie kształtowania zabudowy i zagospodarowania na podstawie zidentyfikowanych lokalnych form architektury.

1. W obszarze krajobrazu rekomenduje się dwie formy budynków mieszkalnych wraz z ich granicznymi parametrami:

1) dom wiejski z dachem dwuspadowym, w zabudowie wolnostojącej lub bliźniaczej:

a) w zakresie elewacji frontowej:

- szerokość od 10,0 m do 20,0 m,
- wysokość od 2,5 m do 3,5 m,
- elewacja o jednej płaszczyźnie z dopuszczeniem wnęki w osi drzwi, symetryczna, otynkowana lub z cegły elewacyjnej (ewentualnie wykończona płytką ceglana), bądź mieszana (częściowo tynkowana), dopuszczona konstrukcja ryglowa (lub imitacja pruskiego muru),
- w przypadku wejścia usytuowanego centralnie w elewacji frontowej- brak ganku,
- otwory okienne o jednakowych wymiarach, pionowe, prostokątne, o podziale stolarki symetrycznym względem osi pionowej, dopuszczone łukowe nadproża,
- zalecone ozdobne opaski wokół okien i ozdobny gzyms na wysokości stropu nad parterem,
- zakaz sytuowania bramy garażowej;

b) w zakresie elewacji bocznej:

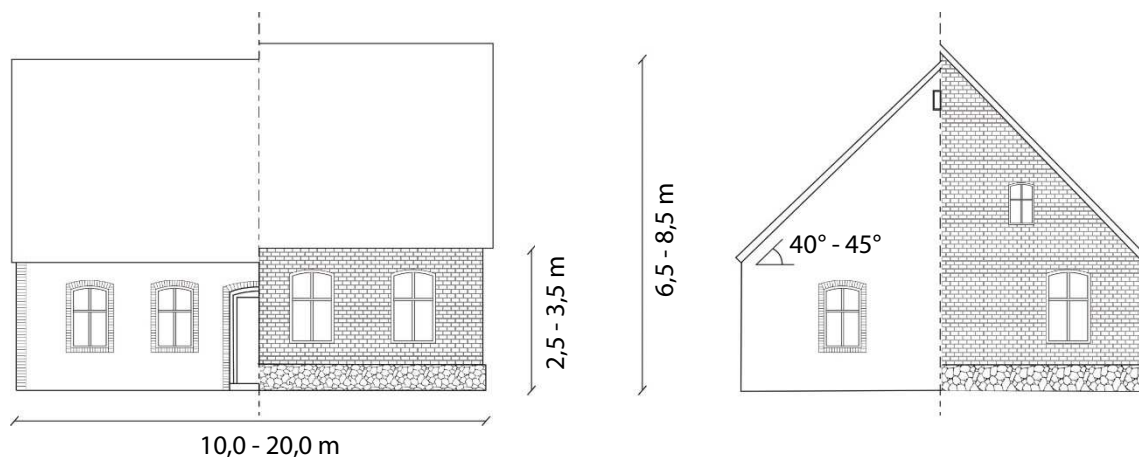
- szerokość do 12,0 m,
- elewacja o jednej płaszczyźnie, dopuszczony różny rozmiar okien - w zależności od kondygnacji;

c) w zakresie wysokości budynku:

- wysokość od 6,5 do 8,5 m;

d) w zakresie formy dachu:

- dach dwuspadowy prosty o nachyleniu połaci pod kątem 40 - 45°, kalenica zorientowana równolegle do frontu działki, bez lukarn w połaci frontowej,
- w elewacji frontowej okna połaciowe w osiach otworów okiennych parteru, szerokość okapu do 50 cm, wysunięcie połaci poza ścianę szczytową do 30 cm, kalenica na jednej wysokości przez całą długość elewacji, okap na jednej wysokości,
- pokrycie dachu: dachówka w odcieniach brązu RAL 8000 - 8029 lub czerwieni RAL 3000 - 3011.



2) podstawowy dom wiejski z dachem dwuspadowym i lukarną, wolnostojący:

a) w zakresie elewacji:

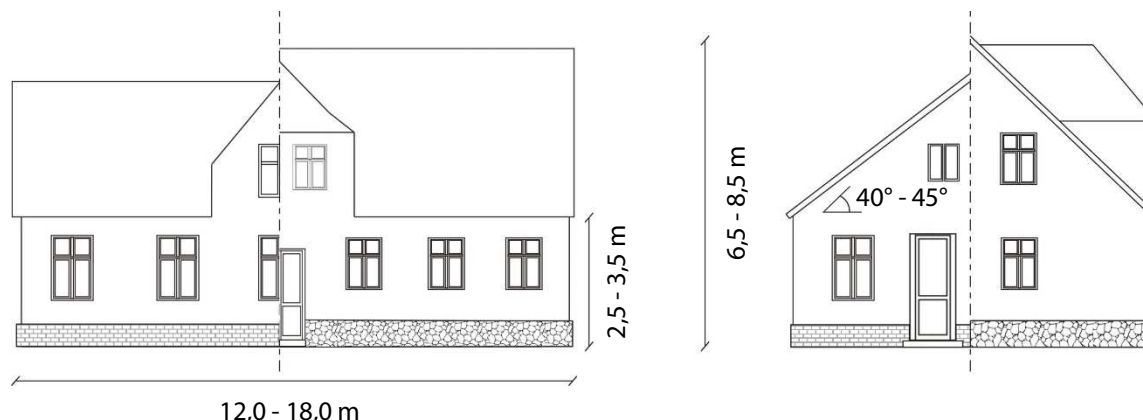
- elewacja frontowa: szerokość od 12,0 m do 18,0 m,
- wysokość od 2,5 do 3,5 m,
- elewacja o jednej płaszczyźnie, symetryczna, otynkowana, dopuszczona konstrukcja ryglowa (lub imitacja pruskiego muru), bez garażu wbudowanego,
- wejście usytuowane centralnie w elewacji frontowej, w osi lukarny – bez ganku,
- otwory okienne o jednakowych wymiarach, pionowe, prostokątne, o symetrycznym podziale pionowym stolarki,
- zalecone ozdobne opaski wokół okien i inne elementy zdobnicze (np. boniowania, gzymsy itp.),
- elewacja boczna: szerokość do 12,0 m, o jednej płaszczyźnie, dopuszczony różny rozmiar okien – w zależności od kondygnacji;

b) w zakresie wysokości budynku:

- wysokość od 6,5 m do 8,5 m;

c) w zakresie formy dachu:

- dach dwuspadowy prosty o nachyleniu połaci pod kątem $40^\circ - 45^\circ$, kalenica zorientowana równolegle do frontu działki,
- lukarna centralnie usytuowana w połaci frontowej, o szerokości stanowiącej 30% - 40% szerokości fasady, zlicowana z elewacją,
- w połaci frontowej okna połaciowe w osiach otworów okiennych parteru, szerokość okapu do 30 cm, wysunięcie połaci poza ścianę szczytową do 20 cm, kalenica na jednej wysokości przez całą długość elewacji, okap na jednej wysokości,
- pokrycie dachu: dachówka, blacha, w odcieniach brązu RAL 8000 – 8029, szarości RAL 7000 - 7048 lub czerwieni RAL 3000 - 3011.

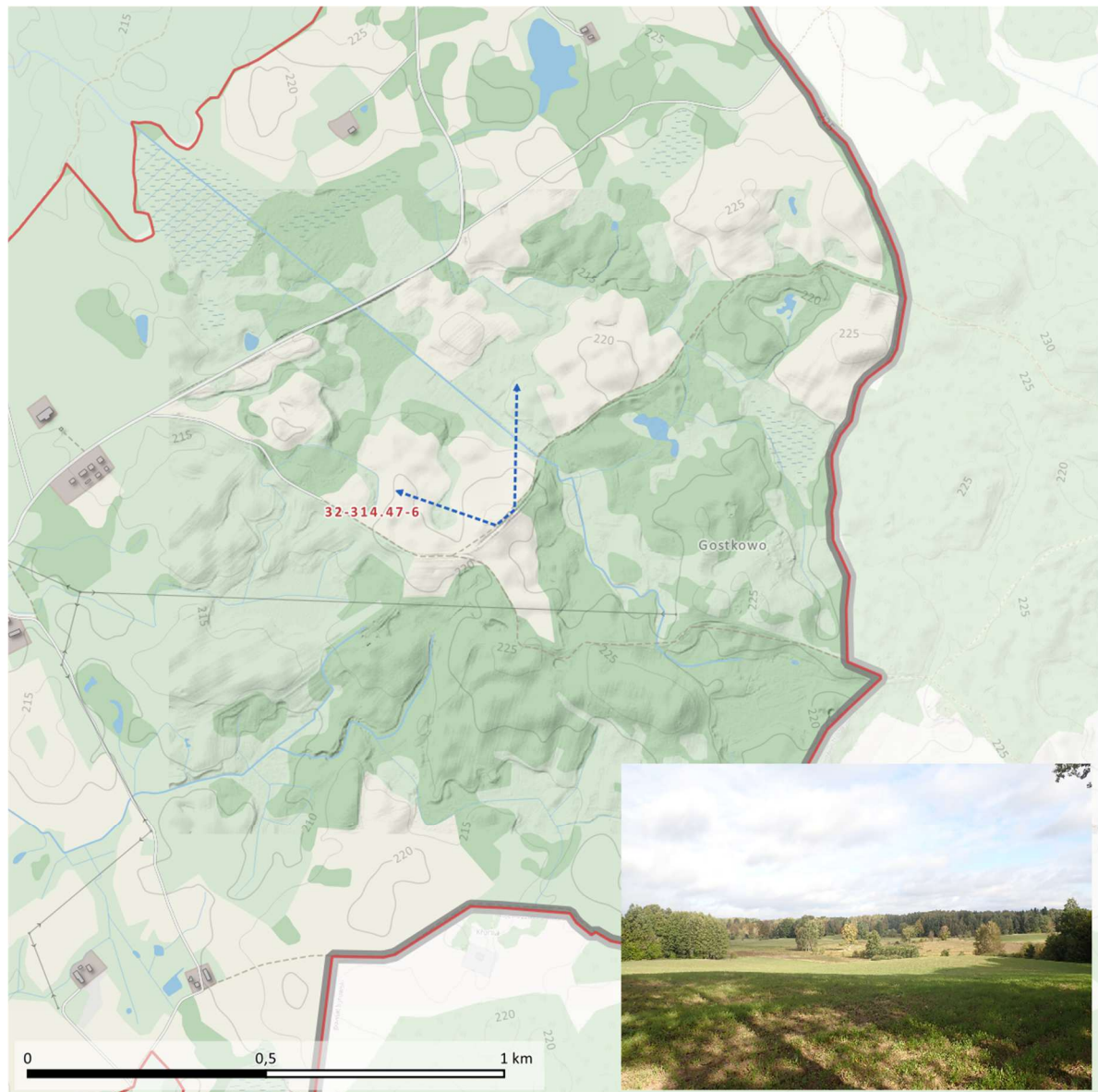


2. Ustalenia w zakresie małej architektury.

- Ogrodzenie/plot: ażurowe, drewniane lub metalowe ogrodzenie o pionowych sztachetach; słupki pomiędzy przęsłami drewniane, metalowe lub murowane.

IV b. Załączniki graficzne ochrony walorów ekspozycji krajobrazu.

a) Widok w kierunku północnym ze wzniesienia w pobliżu miejscowości Kołtki.



b) Widok ze wzniesienia w pobliżu miejscowości Bagniewko.

